

IT

SD CARD
I dispositivi con codice con estensione SD (BO24F01KNX-SD e includono un lettore di microSD card con cui è possibile salvare la programmazione del dispositivo e ripristinarla su un dispositivo identico evitando la programmazione in campo o permettendo un ripristino rapido in caso di guasto. Per gestire la SD card sono presenti sul dispositivo un pulsante e un led.

SALVATAGGIO CONFIGURAZIONE SU microSD CARD

Durante il funzionamento il dispositivo salva la configurazione ad ogni variazione (download ETS) se la card è presente e riconosciuta.

RICONOSCIMENTO microSD CARD E PRIMO SALVATAGGIO

Con dispositivo scollegato dal bus inserire la microSD card e premere il pulsante; collegare il bus, quando il led è acceso fisso continuare a tenere premuto il pulsante per almeno 5 secondi per iniziare il riconoscimento della microSD card ed il primo salvataggio della configurazione. Durante la copia il led lampeggerà velocemente, al termine il led rimarrà acceso fisso se l'inizializzazione va a buon fine. Eventuali dati precedentemente salvati saranno sovrascritti.

RIPRISTINO CONFIGURAZIONE DA microSD CARD

Con led acceso fisso premere a lungo (> 5 secondi) il pulsante per iniziare il ripristino; durante l'operazione il led lampeggerà velocemente, il ritorno allo stato di acceso fisso segnalerà che il ripristino è avvenuto con successo.

SEGNALAZIONI DEL LED

- Spento: microSD CARD non presente
- Accesso fisso: microSD CARD presente - backup attivo dopo download ETS
- 2 lampeggi ogni 2 s.: lettura o scrittura della microSD CARD fallita
- 3 lampeggi ogni 2 s.: microSD CARD non inizializzata
- 4 lampeggi ogni 2 s.: microSD CARD altro modello di dispositivo

Avvertenze per l'installazione

L'apparecchio deve essere impiegato per installazione fissa in interno, ambienti chiusi e asciutti.

ⓘ ATTENZIONE

Il dispositivo deve essere installato mantenendo una distanza minima di 4 mm tra le linee in tensione non SELV (230V) e i cavi collegati al bus EIB/KNX

- L'apparecchio deve essere installato e messo in servizio da un installatore abilitato.
- Devono essere osservate le norme in vigore in materia di sicurezza.
- L'apparecchio non deve essere aperto. Eventuali apparecchi difettosi devono essere fatti pervenire alla sede competente.
- La progettazione degli impianti e la messa in servizio delle apparecchiature devono sempre rispettare le norme e le direttive vigenti del paese in cui i prodotti saranno utilizzati.
- Il bus KNX permette di inviare comandi da remoto agli attuatori dell'impianto. Verificare sempre che l'esecuzione di comandi a distanza non crei situazioni pericolose e che l'utente abbia sempre segnalazione di quali comandi possono essere attivati a distanza.
- L'apparecchio deve essere installato in quadri di distribuzione Bassa Tensione garantendo il grado di protezione IP20 mediante le apposite coperture in dotazione ai quadri elettrici.
- I relè del dispositivo, in uscita dalla fabbrica, vengono configurati come aperti, è possibile che durante il trasporto i contatti si chiudano anche se il dispositivo non è alimentato. Si raccomanda, alla prima accensione, di collegare prima il bus al fine di garantire l'apertura dei relè e solo successivamente la tensione ai carichi.
- Prima della configurazione del dispositivo tramite ETS i canali sono configurati come abbinati per la gestione di tapparelle, in tal modo si eviterà di comandare in modo improprio questo tipo di carico e non si avrà il rischio di danneggiarlo. I pulsanti frontali sono abilitati e gestiscono le commutazioni dei relè accoppiato con interblocco logico.
- I pulsanti frontali per la commutazione dei relè locali devono essere premuti uno alla volta, in sequenza (non contemporaneamente).
- Utilizzare solo azionamenti per veneziane con finecorsa meccanici o elettronici. Controllare i finecorsa per la regolazione corretta.
- La corrente massima totale per l'intero dispositivo è 192 A.

Configurazione fan coil 2 tubi / 3 velocità Setting for fancoils 2 pipes 3 speeds 2-Leiter- / 3-stufige Fan-Coil-Konfiguration Configuración para fan coils de 2 tubos / 3 velocidades				
Channel	Outputs / functions			
OUT 1/2/3/4	OUT1	VALVE	OUT2	SPEED 1
	OUT3	SPEED 2	OUT4	SPEED 3
OUT 5/6/7/8	OUT5	VALVE	OUT6	SPEED 1
	OUT7	SPEED 2	OUT8	SPEED 3
OUT 9/10/11/12	OUT9	VALVE	OUT10	SPEED 1
	OUT11	SPEED 2	OUT12	SPEED 3
OUT 13/14/15/16	OUT13	VALVE	OUT14	SPEED 1
	OUT15	SPEED 2	OUT16	SPEED 3
OUT 17/18/19/20	OUT17	VALVE	OUT18	SPEED 1
	OUT19	SPEED 2	OUT20	SPEED 3
OUT 21/22/23/24	OUT21	VALVE	OUT22	SPEED 1
	OUT23	SPEED 2	OUT24	SPEED 3

Per ulteriori informazioni visitare: www.eelectron.com



SMALTIMENTO

Il simbolo del cassonetto barrato indica che il prodotto alla fine della propria vita utile deve essere raccolto separatamente dagli altri rifiuti. Al termine dell'utilizzo, l'utente dovrà farsi carico di conferire il prodotto ad un idoneo centro di raccolta differenziata oppure di riconsegnarlo al rivenditore all'atto dell'acquisto di un nuovo prodotto. L'adeguata raccolta differenziata per l'avvio successivo dell'apparecchiatura demessa al riciclaggio contribuisce ad evitare possibili effetti negativi sull'ambiente e sulla salute e favorisce il reimpiego e/o riciclo dei materiali di cui è composta l'apparecchiatura.

EN

SD CARD
The devices whose code is marked by the extension SD (BO24F01KNX-SD) include a microSD card reader with which you can save the programming of the device to be able to restore it on an identical device in order to avoid programming in field or to allow a fast restore in case of failure. To manage the SD card, a button and a led are present on the device.

SAVING CONFIGURATION ON microSD CARD

During operation, device saves the configuration at each change (ETS download) if the card is present and recognized.

IDENTIFICATION OF microSD CARD AND FIRST SAVING

With the device disconnected from the bus, insert the microSD card and press the button; connect the bus, when the LED is on steady, keep pressing the button for at least 5 seconds to start copying the configuration on the microSD card. During the copy the led will flash quickly, at the end, if procedure ends successfully, the LED will remain on steady. Any previously saved data will be overwritten.

RESTORE CONFIGURATION FROM MicroSD CARD

With the led on steady, press the button for a long time (> 5 seconds) to start the restore; during operation led will flash quickly, then it return to the on steady state to signal that the restore was successful.

LED SIGNALS

- Led off: microSD CARD not present
- Led on steady: microSD CARD ok – backup executed after ETS download
- 2 flashes every 2 seconds: reading or writing of microSD CARD failed
- 3 flashes every 2 seconds: microSD CARD not initialized
- 4 flashes every 2 seconds: microSD CARD belongs to another device model

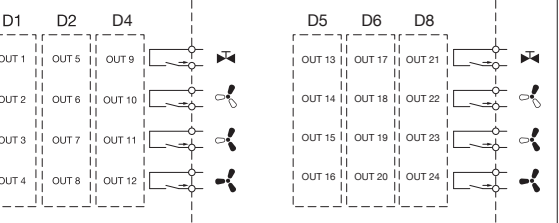
Installation instruction

The device may be used for permanent indoor installations in dry locations within wall box mounts.

ⓘ WARNING

Device must be installed keeping a minimum distance of 4 mm between electrical power line (mains) and input cables or red / black bus cable.

- The device must be mounted and commissioned by an authorized installer.
- The applicable safety and accident prevention regulations must be observed.
- The device must not be opened. Any faulty devices should be returned to manufacturer.
- For planning and construction of electric installations, the relevant guidelines, regulations and standards of the respective country are to be considered.
- KNX bus allows you to remotely send commands to the system actuators. Always make sure that the execution of remote commands do not lead to hazardous situations, and that the user always has a warning about which commands can be activated remotely.
- The device must be installed in low voltage distribution boards ensuring the degree of protection IP20 by means of the appropriated covers supplied with the switchboards
- Relays are always switched opened before delivering but, it is possible they get closed during transportation. It is recommended, when device is installed, to connect and supply the bus before the load voltage to ensure the opening of the contacts.
- Before programming the device using ETS, the output channels are configured for shutter management in order to avoid improper control of this type of load. Frontal button are configured to switch the relay with logical interlock.
- The front buttons for switching local relays must be pressed one at a time, in sequence (not simultaneously).
- Use only motor drives with mechanical or electronic limit switches. Check the limit switches for correct adjustment.
- Max total current for the device is 192 A.



For further information please visit www.eelectron.com



DISPOSAL

The crossed-out bin symbol on the equipment or packaging means the product must not be included with other general waste at the end of its working life. The user must take the worn product to a sorted waste centre, or return it to the retailer when purchasing a new one. An efficient sorted waste collection for the environmentally friendly disposal of the used device, or its subsequent recycling, helps avoid the potential negative effects on the environment and people's health, and encourages the re-use and/or recycling of the construction materials

DE

SD KARTE
Die Geräte, deren Code durch die Erweiterung SD gekennzeichnet ist (BO24F01KNX-SD), schließen einen Mikro-SD-Kartenleser mit ein. Damit ist es möglich, die Programmierung des Geräts zu speichern und auf einem identischen Gerät wiederherzustellen, wodurch eine Programmierung vor Ort vermieden werden kann oder eine schnelle Wiederherstellung im Falle eines Fehlers möglich ist. Zur Verwaltung der SD-Karte sind eine Taste und eine LED am Gerät vorhanden.

KONFIGURATION AUF Mikro-SD-KARTE SPEICHERN

Wenn die Karte vorhanden ist und erkannt wurde, speichert das Gerät während des Betriebs bei jeder Änderung die Konfiguration (ETS-Download).

ERKENNUNG Mikro-SD-KARTE UND ERSTE SPEICHERUNG

Wenn das Gerät vom Bus getrennt ist, die Mikro-SD-Karte einlegen und die Taste drücken.

Schließen Sie den Bus an, wenn die LED dauerhaft leuchtet, halten Sie die Taste mindestens 5 Sekunden lang gedrückt, um die Micro SD-Karte zu erkennen und Während des Kopiervorgangs blinkt die LED schnell, nach Abschluss bleibt sie wieder fix eingeschaltet. Alle zuvor gespeicherten Daten werden überschrieben.

KONFIGURATION VON Mikro-SD-KARTE WIEDERHERSTELLEN

Wenn die LED fix leuchtet, die Taste lang drücken (> 5 Sekunden), um den Reset zu starten. Während des Resets blinkt die LED schnell, kehrt sie wieder in den fix eingeschalteten Zustand zurück, bedeutet dies, dass der Resetvorgang abgeschlossen ist.

LED-Signale

- Ausgeschaltet: Mikro-SD-Karte nicht vorhanden
- Fix eingeschaltet: Mikro-SD-KARTE vorhanden - aktive Sicherung nach ETS-Download
- 2 Blinksignale alle 2 s: Lesen oder Schreiben der Mikro-SD-Karte ist fehlgeschlagen
- 3 Blinksignale alle 2 s: Mikro-SD-KARTE nicht initialisiert
- 4 Blinksignale alle 2 s: Mikro-SD-Karte gehört zu einem anderen Gerätemodell

Installationshinweise

Das Gerät muss für die Inneninstallation in geschlossenen und trockenen Umgebungen verwendet werden.

ⓘ ACHTUNG

Das Gerät muss so installiert werden, dass ein Mindestabstand von 4 mm zwischen den Nicht-SELV (230 V) -Netzspannungsleitungen und den am EIB / KNX-Bus angeschlossenen Kabeln eingehalten wird.

- Das Gerät muss von einem autorisierten Installateur installiert und in Betrieb genommen werden.
- Die geltenden Sicherheits- und Unfallverhütungsvorschriften sind zu beachten.
- Das Gerät darf nicht geöffnet werden. Defekte Geräte müssen an die zuständige Zentrale geschickt werden.
- Anlagenplanung und Inbetriebnahme der Anlage müssen immer den Normen und Richtlinien des Landes entsprechen, in dem die Produkte verwendet werden.
- Über den KNX-Bus können Fernsteuerbefehle an die Anlagenaktoren gesendet werden. Überprüfen Sie immer, dass ferngesteuerte Befehle keine gefährlichen Situationen verursachen und dass der Benutzer immer anzeigen kann, welche Befehle aus der Ferne aktiviert werden können.
- Das Gerät muss in Niederspannungsverteilern installiert werden, um den Schutzgrad IP20 durch die mit den Schalttafeln gelieferten Abdeckungen zu gewährleisten.
- Die Relais des Geräts sind werkseitig als offen konfiguriert, es ist möglich, dass während des Transports die Kontakte schließen, auch wenn das Gerät nicht mit Spannung versorgt wird. Es wird empfohlen, dass beim ersten Einschalten des Busses zuerst der Bus angeschlossen wird, um sicherzustellen, dass die Relais geöffnet werden und erst dann die Verbraucher erregt werden.
- Vor der Programmierung mit der ETS werden die Kanäle so konfiguriert, dass sie auf das Management von Rollläden abgestimmt sind, um Fehlbedienungen dieser Art von Last zu vermeiden. Die vorderen Tasten sind freigeschaltet und steuern das Schalten der Relais in Verbindung mit einer logischen Verriegelung.
- Die vorderen Tasten zum Schalten der lokalen Relais müssen nacheinander (nicht gleichzeitig) gedrückt werden.
- Nur Antriebe mit mechanischen oder elektronischen Endschalter verwenden. Die korrekte Einstellungen der Endschalter muss überprüft werden.
- Der maximale Gesamtstrom für das Gerät beträgt 192 A

Configurazione fan coil 4 tubi / 3 velocità Setting for fancoils 4 pipes 3 speeds 4-Leiter- / 3-stufige Fan-Coil-Konfiguration Configuración para fan coils de 4 tubos / 3 velocidades				
Channel	Outputs / functions			
OUT 1/2/3/4/5	OUT1	VALVE 1 - H	OUT2	VALVE 2 - C
	OUT3	SPEED 1	OUT4	SPEED 2
	OUT5	SPEED 3		
OUT 7/8/9/10/11	OUT7	VALVE 1 - H	OUT8	VALVE 2 - C
	OUT9	SPEED 1	OUT10	SPEED 2
	OUT11	SPEED 3		
OUT 13/14/15/16/17	OUT13	VALVE 1 - H	OUT14	VALVE 2 - C
	OUT15	SPEED 1	OUT16	SPEED 2
	OUT17	SPEED 3		
OUT 19/20/21/22/23	OUT19	VALVE 1 - H	OUT20	VALVE 2 - C
	OUT21	SPEED 1	OUT22	SPEED 2
	OUT23	SPEED 3		

Für weitere Informationen besuchen Sie: www.eelectron.com



ENTSORGUNG

Das Symbol des mit X gekennzeichneten Behälters zeigt an, dass das Produkt am Ende seiner Nutzungsdauer getrennt von anderen Abfällen gesammelt werden muss. Am Ende der Nutzungsdauer müssen Sie das Produkt zu einer entsprechenden Sammelstelle bringen oder es beim Kauf eines neuen Produkts an Ihren Händler zurückgeben. Die ordnungsgemäße Abfalltrennung für ein späteres Recycling der Ausrüstung trägt dazu bei, mögliche nachteilige Auswirkungen auf Umwelt und Gesundheit zu vermeiden und die Wiederverwendung und / oder Wiederverwertung der Materialien der Ausrüstung zu fördern.

ES

SD CARD
Los dispositivos cuyo código está marcado por la extensión SD (BO24F01KNX-SD) incluyen un lector de microSDcard con el que es posible salvar la programación del dispositivo para poder restablecerla en un dispositivo idéntico que evite la programación en el campo o un restablecimiento rápido en caso de avería. Para gestionar la SD card en el dispositivo hay un botón y un led.

MEMORIZACIÓN CONFIGURACIÓN EN microSD CARD

Durante el funcionamiento, el dispositivo salva la configuración de cada variación (descarga ETS) si la tarjeta está presente y se reconoce.

RECONOCIMIENTO microSD CARD Y PRIMERA MEMORIZACIÓN

Con el dispositivo desconectado del bus, inserte la tarjeta microSD y presione el botón, conecte el bus, cuando el LED esté encendido con una luz fija, mantenga presionado el botón durante al menos 5 segundos para iniciar el reconocimiento de la tarjeta microSD y el primer almacenamiento del configuración. Durante la copia, el LED parpadeará rápidamente, al final el LED se encenderá con luz fija si la inicialización es exitosa. Los datos previamente salvados se sobrescribirán.

RESTABLECIMIENTO CONFIGURACIÓN DESDE microSD CARD

Con el led encendido fijo pulse elongadamente (> 5 segundos) el botón para iniciar el restablecimiento; durante la operación el led parpadeará rápidamente, el retorno al estado de encendido indicará que el restablecimiento se ha realizado con éxito.

AVISO DEL LED

- Apagado: microSD CARD no presente
- Encendido fijo: microSD CARD presente - backup activo después de download ETS
- 2 parpadeos cada 2 s: lectura o escritura de la microSD CARD fallida
- 3 parpadeos cada 2 s: microSD CARD no inicializada
- 4 parpadeos cada 2 s: la microSD CARD pertenece a otro modelo de dispositivo

Advertencias para la instalación

El aparato se debe usar para instalación fija en interior, ambientes cerrados y secos.

ⓘ ATENCIÓN

El dispositivo se debe instalar manteniendo una distancia mínima de 4 mm entre las líneas en tensión no SELV (230V) y los cables conectados al bus EIB/KNX

- El aparato se debe instalar y poner en servicio por un instalador habilitado.
- Se deben cumplir con las normas en vigor en materia de seguridad y prevención de accidentes.
- El aparato no se debe abrir. Eventuales aparatos defectuosos se deben entregar en la sede competente.
- La proyección de las instalaciones y la puesta en servicio de los aparatos deben cumplir con las normas y con las directivas vigentes del país en el cual el producto se utilizará.
- El bus KNX permite enviar mandos de remoto a los actuadores de la instalación. Siempre controlar que la ejecución de mandos a distancia no genere situaciones peligrosas y que el usuario tenga siempre señalados los mandos que se pueden activar a distancia.
- El dispositivo deberá ser instalado en cuadros de distribución de baja tensión asegurando el grado de protección IP20 mediante las correspondientes tapas suministradas con los cuadros de distribución.
- Los relé del dispositivo, en la salida de la fábrica, están configurados como abiertos, es posible que durante el transporte los contactos se cierran aunque si el dispositivo no está alimentado. Se recomienda, en el primer encendido, conectar primero el bus para garantizar la abertura de los relé y sólo después suministrar tensión a las cargas.
- Antes de la programación con ETS los canales están configurados como combinados para la gestión de persianas enrollables, de esta manera se evitará accionar de manera inadecuada este tipo de carga. Los pulsadores frontales están habilitados y gestionan las conmutaciones de los relé conectado con interbloqueo lógico.
- Los botones frontales para conmutar relés locales deben presionarse uno a la vez, en secuencia (no simultáneamente).
- Utilice únicamente accionamientos de motor con finales de carrera mecánicos o electrónicos. Compruebe los interruptores de límite para el ajuste correcto.
- La corriente total máxima para el dispositivo es 192 A

Configurazione fan coil 4 tubi / 3 velocità Setting for fancoils 4 pipes 3 speeds 4-Leiter- / 3-stufige Fan-Coil-Konfiguration Configuración para fan coils de 4 tubos / 3 velocidades				
Channel	Outputs / functions			
OUT 1/2/3/4/5	OUT1	VALVE 1 - H	OUT2	VALVE 2 - C
	OUT3	SPEED 1	OUT4	SPEED 2
	OUT5	SPEED 3		
OUT 7/8/9/10/11	OUT7	VALVE 1 - H	OUT8	VALVE 2 - C
	OUT9	SPEED 1	OUT10	SPEED 2
	OUT11	SPEED 3		
OUT 13/14/15/16/17	OUT13	VALVE 1 - H	OUT14	VALVE 2 - C
	OUT15	SPEED 1	OUT16	SPEED 2
	OUT17	SPEED 3		
OUT 19/20/21/22/23	OUT19	VALVE 1 - H	OUT20	VALVE 2 - C
	OUT21	SPEED 1	OUT22	SPEED 2
	OUT23	SPEED 3		

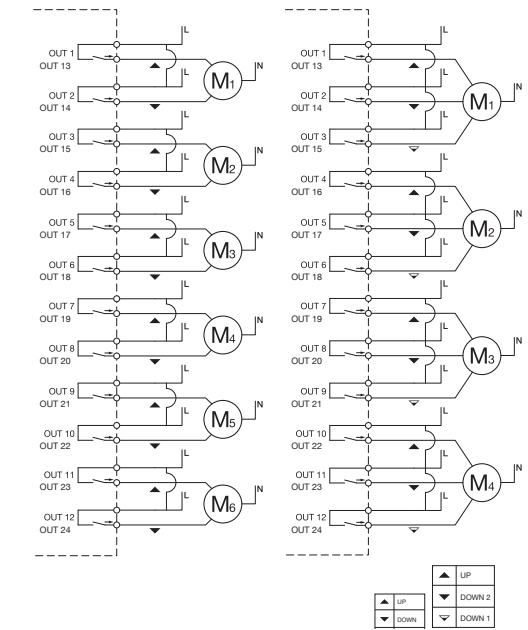
Para ulteriores informaciones visitar: www.eelectron.com



ELIMINACIÓN

El símbolo del contenedor tachado indica que el producto al final de su vida útil debe ser recogido de manera separada de los demás residuos. Al finalizar el uso, el usuario se deberá hacer cargo de entregar el producto a un centro de recogida selectiva adecuado o entregarlo al vendedor al momento de la compra de un nuevo producto. La recogida selectiva adecuada para la entrega sucesiva del aparato obsoleto al reciclado contribuye a evitar posibles efectos negativos tanto para el medio ambiente como para la salud y favorece el reutilizo y/o reciclado de los materiales de los cuales está compuesto el aparato.

Configurazione tapparelle Setting for shutters Rollladenkonfiguration Configuración para persianas				
Channel	Outputs / functions			
OUT1/2	OUT1	▲ (UP)	OUT2	▼ (DOWN)
OUT3/4	OUT3	▲ (UP)	OUT4	▼ (DOWN)
OUT5/6	OUT5	▲ (UP)	OUT6	▼ (DOWN)
OUT7/8	OUT7	▲ (UP)	OUT8	▼ (DOWN)
OUT9/10	OUT9	▲ (UP)	OUT10	▼ (DOWN)
OUT11/12	OUT11	▲ (UP)	OUT12	▼ (DOWN)
OUT13/14	OUT13	▲ (UP)	OUT14	▼ (DOWN)
OUT15/16	OUT15	▲ (UP)	OUT16	▼ (DOWN)
OUT17/18	OUT17	▲ (UP)	OUT18	▼ (DOWN)
OUT19/20	OUT19	▲ (UP)	OUT20	▼ (DOWN)
OUT21/22	OUT21	▲ (UP)	OUT22	▼ (DOWN)
OUT23/24	OUT23	▲ (UP)	OUT24	▼ (DOWN)



Configurazione tapparelle 3 fine corsa Setting for shutters with 3 limit switch Rollladenkonfiguration 3 Endschalter Configuración para persianas con 3 interruptores de límite				
Channel	Outputs / functions			
OUT1/2/3	OUT1	▲ (UP)	OUT2	▼ (DOWN 1)
			OUT3	▼ (DOWN 2)
OUT4/5/6	OUT4	▲ (UP)	OUT5	▼ (DOWN 1)
			OUT6	▼ (DOWN 2)
OUT7/8/9	OUT7	▲ (UP)	OUT8	▼ (DOWN 1)
			OUT9	▼ (DOWN 2)
OUT10/11/12	OUT10	▲ (UP)	OUT11	▼ (DOWN 1)
			OUT12	▼ (DOWN 2)
OUT13/14/15	OUT13	▲ (UP)	OUT14	▼ (DOWN 1)
			OUT15	▼ (DOWN 2)
OUT16/17/18	OUT16	▲ (UP)	OUT17	▼ (DOWN 1)
			OUT18	▼ (DOWN 2)
OUT19/20/21	OUT19	▲ (UP)	OUT20	▼ (DOWN 1)
			OUT21	▼ (DOWN 2)
OUT22/23/24	OUT22	▲ (UP)	OUT23	▼ (DOWN 1)
			OUT24	▼ (DOWN 2)

Channel	Outputs / functions			
OUT 1/2/3/4	OUT1	VALVE	OUT2	SPEED 1
	OUT3	SPEED 2	OUT4	SPEED 3
OUT 5/6/7/8	OUT5	VALVE	OUT6	SPEED 1
	OUT7	SPEED 2	OUT8	SPEED 3
OUT 9/10/11/12	OUT9	VALVE	OUT10	SPEED 1
	OUT11	SPEED 2	OUT12	SPEED 3
OUT 13/14/15/16	OUT13	VALVE	OUT14	SPEED 1
	OUT15	SPEED 2	OUT16	SPEED 3
OUT 17/18/19/20	OUT17	VALVE	OUT18	SPEED 1
	OUT19	SPEED 2	OUT20	SPEED 3
OUT 21/22/23/24	OUT21	VALVE	OUT22	SPEED 1
	OUT23	SPEED 2	OUT24	SPEED 3

